

畑直幸

HATA Naoyuki

1979年生まれ、岐阜出身。大分県杵築市山香在住。
Born in Gifu in 1979. Lives and works in Yamaga, Oita Prefecture.

畑直幸の自宅の裏庭にはグレーの林が広がっている。それは畑が撮影のためにスプレーで塗りつぶしたものだ。

オブジェや植物をグレーに塗装し、それをカラー撮影することによって、色彩はないがモノクロ写真でもない、奇妙な感覚を抱かせるイメージが浮かび上がる。さらに畑は、そのグレー単色の風景にRGB（光の三原色）の照明を当てて撮影をする。すると、個々の被写体自体の色は実際にはグレーでありながら、写真には極めて色鮮やかなイメージが映し出されることになる。

またそれ以前のシリーズでは、身の回りの品々を絵具で彩色してそれを被写体とし、見た目には絵画のような写真を制作していたこともある。

畑はそうように被写体、光、写真機など、写真を構成する基本的要素に、少しずつイレギュラーな操作を加えていく。その操作によって、周辺にある現実の事物を撮影したものでありながら、自身が何を見ているのか混乱をきたすような不思議なイメージが立ち現れる。それらのイメージは驚きと違和感を喚起しながら、私たちの視覚の構造をあらわにしていく。

畑は写真による実験を繰り返すことにより、虫、機械、石、植物など、人間以外のものの目線からは世界はどのように見えるのかを思考しているような感覚があるという。自らの知覚の原理を自覚したとき、それとは別の認識のあり方に想像が及ぶ。地方は文化的な刺激が少なくとしばしば言われるが、畑は現在の環境下でも情報の不足はあまり感じていない。読むべき書物は無限にあり、身の回りの草木や虫を見つめているだけでも発見は尽きない。自然豊かな山里に住みながら、畑は世界の見え方の謎と日々静かに向き合っている。



《Object》
2016 / インクジェットプリント

Object
2016, inkjet print



《Sambar》
2017 / インクジェットプリント

Sambar
2017, inkjet print

A grey forest extends in the backyard of Hata Naoyuki's home, which he had spray-painted for purposes of photographing.

By painting objects and plants in grey and then shooting them in color, the resulting photographs neither have color nor are black-and-white, giving rise to images that instill those who view them with a peculiar sensation. Furthermore, Hata also photographs these grey monochromatic landscapes in RGB lighting (the three primary colors of light). In doing so, although the color of each subject itself is actually grey, an extremely vivid image is captured within the photograph.

In a previous series, Hata had also painted various items in his surroundings and used them as subjects to create photographs that look like paintings. In this way, Hata gradually introduces irregular operations to the basic elements that make up a photograph, such as the subject, light, and camera. This operation creates mysterious images that confuse those who look at them, even though they are indeed photograph

of real and familiar things that exist in our surroundings. These images serve to reveal the structure of our vision, while generating a feeling of surprise and strangeness.

Through repeatedly engaging in experiments of photography, Hata gains the feeling as if thinking about what the world may look like from the perspective of non-humans such as insects, machines, stones, and plants. When becoming aware of the principle of one's own perception, it is possible to imagine a different way of recognizing it.

Although it is often said that rural areas are less culturally stimulating, Hata does not feel much lack of information even within his current environment. He has countless books to read, and simply gazing at the vegetation and insects around him enables him to discover many things. While living in a mountain village rich in nature, Hata every day quietly continues to confront the wonders of how the world is seen.



◀

《MEAT MAN》

2018 / インクジェットプリント

MEAT MAN

2018, inkjet print



《Ashen》

2019 / インクジェットプリント

Ashen

2019, inkjet print



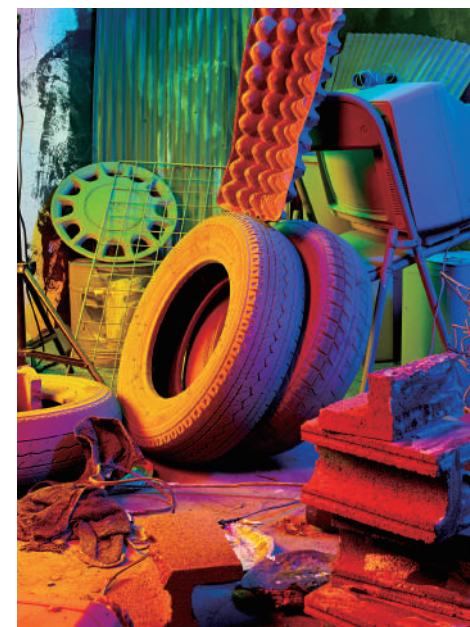
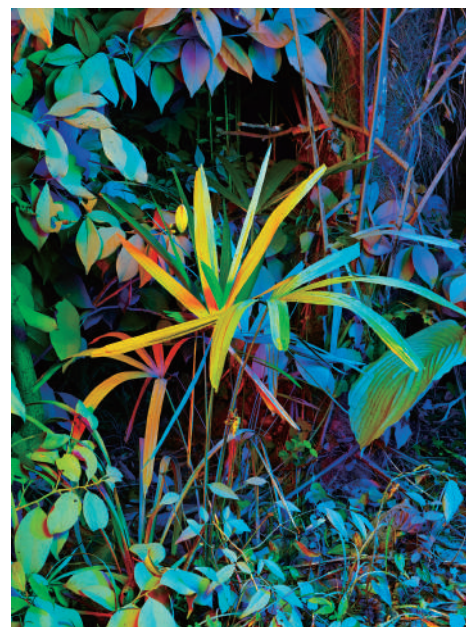
◀

《Ashen》

2019 / インクジェットプリント

Ashen

2019, inkjet print



《Untitled color photography》

2019 / インクジェットプリント

Untitled color photography

2019, inkjet print



《Untitled color photography》 *Untitled color photography*
2019 / インクジェットプリント 2019, inkjet print



林をグレーに塗装する箱



自作の照明器具

カメラという機械を使って、
人間がモノを見るというのはどういう事なのかについて考えている。
例えば、人間は電磁波のうち
約400~800ナノメートルの波長を可視光と呼び、
その範囲の波長でモノを見ている。
短い波長は青色に見え長い波長が赤色に見えるのは、
網膜で受け取ったその波長を人間の脳が「青色」や「赤色」と
機械的に変換して脳内に映し出しているからだ。
それは私達もまた、人間の目や脳という機能を使って
モノを見ているという事に過ぎない。

I'm thinking about what it means for humans to see things using a machine known as the camera.
For example, humans refer to the wavelength of approximately 400 to 800 nanometers
of electromagnetic waves as visible light,
and see things within the range of these wavelengths.
Short wavelengths appear blue and long wavelengths appear red
because the human brain mechanically converts the wavelengths
received by the retina into "blue" or "red" and respectively projects them within one's brain.
What this signifies is that we too, are simply looking at things
using the functions of the human eyes and brain.



《lg/b/ /u》
2020 /インクジェットプリント



lg/b/ /u
2020, inkjet print



《Untitled》
2021 /インクジェットプリント



Untitled
2021, inkjet print

畑直幸

HATA Naoyuki

1979 岐阜県出身
2010 ホンマタカシ ワークショップ「楽しい写真 まい子のための写真教室」参加
2014 ヘリット・リットフェルト・アカデミー（アムステルダム）卒業
2015 大分県山香へ移住

[主な個展]

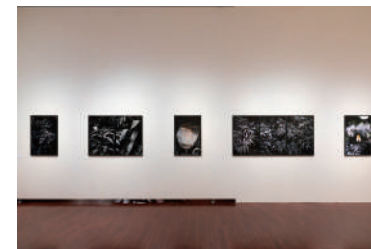
2012 「Pelletron new no. 4」ガーデン・ガーデン（東京）
2018 「MEAT MAN」べっふ駅市場（大分）

[主なグループ展]

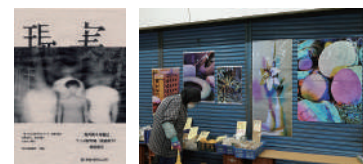
2011 *IGOR METROPOL at Art Market Budapest*, Budapest
2013 *Untersicht*, HFBK Folgendes, Hamburg
Reality:Play, Rietveld Academic, Amsterdam
overal, FotoDepartament, Saint Petersburg
AVRAL, Butcher's Tears, Amsterdam
2014 *UNSEEN Photo festival*, Amsterdam
2019 *LUMIX MEETS BEYOND 2020 by Japanese Photographers*, Amsterdam,
Travelled to Gallery Nicolas Demain, Paris; IMA gallery (東京).
This exhibition was held as part of the *Unseen photo festival*,
Amsterdam, and PhotoSaintGermain, Paris.
「現実 1-13」べっふ駅市場（大分）
「淡間国際フォトフェスティバル」(長野)
2020 「Syntactic Forest」The White（東京）
「現実 14-24」べっふ駅市場（大分）
2021 「現実 25-26」べっふ駅市場（大分）

[主な受賞]

2010 EINSTEIN PHOTO COMPETITION VOL. 1 八木沢俊樹賞
2011 第4回写真「1_WALL」グランプリ



会場風景
Installation view



別府駅高架下のローカルな市場の一角で、畑は自前のアートスペース「現実」を運営している。買い物客が食材を求めて行き交う生活空間の中に、自分がそのとき取り組んでいる作品を設置する。ときには目を留められ、ときには無視され、ときには隣の青果店の野菜が写真に立てかけられたりすることもある。しかし、知覚の原理を掘り下げようとする写真と、生活の基盤である食材店とが、互いに自然体で共存している眺めは悪いものではない。

Hata also runs his own art space "genjitsu" (reality) in a corner of the local market under the elevated railway of Beppu Station. In this livelihood space where shoppers come and go in search of foodstuffs, he exhibits works that he is working on at that time. Sometimes passersby notice his works, while sometimes they are overlooked and ignored. There are also times when vegetables and fruit sold at the store next door are leaned up against his photographs. However, this kind of scene in which photographs that attempt to delve into the principle of perception are seen naturally coexisting with a food store that is the basis of our livelihood, is not such a bad sight to behold.